

## Kuinua ubora wa elimu ya sekondari: Je, fedha zinafika shuleni?

### Matokeo muhimu na mapendekezo

- Asilimia 93 ya shule zilizofanyiwa utafiti ziliarifu kwamba hadi kufikia tarehe 31 Januari, 2011 hazikuwa zimepokea fedha za ruzuku.
- Shule chache zilizopata fedha za ruzuku zilipokea wastani wa shilingi 517 kwa kila mwanafunzi badala ya shilingi 10,000 ambazo Serikali iliahidi kutoa.
- Fedha za ruzuku zilizotolewa mwezi Januari 2011 kutoka Hazina kwenda kwenye halmashauri ili zitumwe kwenda shule za sekondari zilikuwa wastani wa shilingi 390 kwa kila mwanafunzi.
- Kati ya mwezi Julai na Desemba 2010, shule zilipokea kwa wastani shilingi 2,087 kwa kila mwanafunzi.
- Kuna ushahidi mdogo kuonesha kwamba mfumo wa elimu umejizatiti kikamilifu kuhakikisha fedha za ruzuku zinafikishwa shuleni kikamilifu na kwa wakati, na ufuatiliaji wa rasilimali za ruzuku unafanyika kwa ufanisi, hali inayoweza kufifisha viwango vya ubora.

### Utangulizi

Hivi karibuni Tanzania ilizindua awamu ya pili ya Mpango wa Maendeleo ya Elimu ya Sekondari (MMES II) ambao ulianza kutekelezwa mwezi Julai 2010 na utakamilika mwezi Juni 2015. Kati ya malengo matano makubwa ya mpango huu, kuinua viwango vya ubora wa elimu inayotolewa katika shule za sekondari ni lengo muhimu la kwanza. Ili kufanikisha azma hii Serikali imeahidi kuongeza na kutoa ruzuku kwenda kwenye shule kwa wakati ili kuwawezesha wanafunzi kujifunza, pamoja na kuelimisha walimu zaidi.

Fedha za ruzuku ni sehemu muhimu ya matumizi yanayofanyika katika ngazi ya shule. Fedha za ruzuku hutumika kununua vifaa vya kujifunza na kufundishia na kulipia gharama nyingine zinazohusu uendeshaji wa shule. Wakati wa utekelezaji wa MMES I (2004/05-2009/10) Serikali iliweza kutoa shilingi 7,634 tu kwa kila mwanafunzi kwa mwaka<sup>1</sup>. Katika awamu ya pili ya mpango huu Serikali imeahidi kuongeza kiwango cha fedha, kupeleka shuleni kiasi timilifu cha ruzuku kilichopangwa<sup>2</sup> cha shilingi 25,000 kwa kila mwanafunzi kwa mwaka, na kuhakikisha kwamba utekelezaji wake unasimamiwa ipasavyo.

Kwa kutambua umuhimu wa fedha hizi, HakiElimu, Policy Forum na Twaweza wameanzisha zoezi la kufuatilia iwapo ahadi ya kutoa ruzuku shuleni kupitia awamu ya pili ya Mpango wa Maendeleo ya Elimu ya Sekondari inatekelezwa. Awamu ya kwanza ya zoezi la ufuatiliaji ilifanyika kati ya tarehe 21 Januari na 18 Machi 2011. HakiElimu ilikusanya na kuweka pamoja data (takwimu) kwa kutumia mtandao wake wa walimu wakuu wa shule na marafiki wa elimu. Zoezi hili si tathmini iliyokamilika ya Kitaifa kuhusu hali ilivyo, bali linatoa picha kuhusu hali ya fedha kufika/kutofika shuleni.

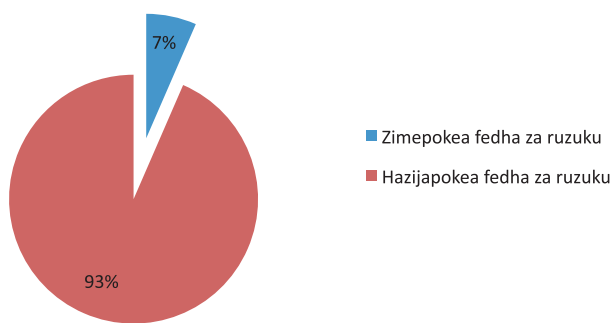


## Jambo la 1: Karibu shule zote zilizotafitiwa hazikupokea ruzuku mwezi Januari 2011 kama ilivyoahidiwa

Kwa mujibu wa Waraka wa Tathmini ya Mradi wa MMES II (*SEDP II Project Appraisal Document*) uliokubaliwa kati ya Serikali ya Tanzania na Benki ya Dunia, Serikali iliahidi kupeleka ruzuku shuleni kwa awamu nne katika kipindi cha mwaka wa masomo. Mgawo wa kwanza utafika shuleni mwezi Januari na awamu zinazobaki zitapelekwa mwishoni mwa miezi ya Aprili, Julai na Oktoba ya kila mwaka. Mgao wa kwanza ulipangwa kufika shuleni mwezi Januari ili kuwezesha shule kununua vitabu na vifaa vingine vya elimu mwanzoni mwa mwaka wa masomo.

Wakati wa zoezi la ufuatiliaji kuna shule zilikataa kutoa taarifa iwapo zilipokea fedha za ruzuku au la<sup>3</sup>. Hata hivyo, ripoti kutoka shule zilizotoa ushirikiano kwa kutoa taarifa zinaonesha kwamba hadi tarehe 31 Januari, 2011, karibu shule zote (93%) zilikuwa hazijapokea fedha za ruzuku kutoka Serikalini kwa wakati.

### Kielelezo cha 1: Shule zilizopokea fedha za ruzuku kama ilivyopangwa kufikia tarehe 31 Januari, 2011



Chanzo: HakiElimu/Twaweza

## Jambo la 2: Shule zilizopokea fedha za ruzuku, zilipata fedha kidogo mno

Kwa mujibu wa Waraka wa Tathmini ya Mradi, mgao wa kwanza ulipangwa kuwa asilimia 40 ya jumla ya fedha za ruzuku ya shilingi 25,000 (yaani, shilingi 10,000), ili kuziwezesha shule kumudu matumizi muhimu yanayohitaji kugharimiwa mwanzoni mwa mwaka wa masomo.

Hata hivyo, utafiti ulibaini kwamba shule chache zilizopokea fedha kutoka Serikalini ndani ya mwezi wa Januari zilipata kati ya shilingi 146 na 916 kwa kila mwanafunzi. Kwa wastani, kwa shule hizi, kiasi hiki ni kama shilingi 517 kwa kila mwanafunzi. Kiasi hiki ni kidogo sana ikilinganishwa na shilingi 10,000 zilizopaswa kuwafikia (sawa na asilimia 5.17). Haijulikani iwapo kiasi hiki kilichotumwa katika mwaka 2011 huenda ni kile kiasi walichopaswa kupokea mwaka 2010 lakini kilicheleweshwa. Hata hivyo, hoja ya msingi hapa ni kwamba shule za sekondari zilianza mwaka wa masomo zikiwa na fedha kidogo au bila fedha kutoka Serikalini ambazo ni muhimu katika kuinua viwango vya ubora wa elimu.

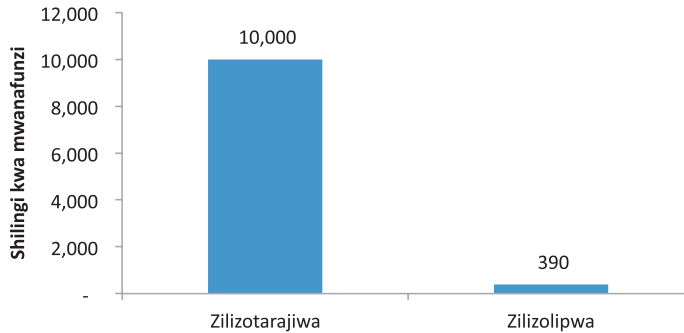
## Jambo la 3: Fedha za ruzuku kutoka Hazina mwezi Januari 2011 zilikuwa shilingi 390 tu kwa mwanafunzi

Ingawa shule nyingi ziliripoti kutopokea fedha za ruzuku katika mwezi Januari, 2011, katika tovuti ya Hazina, Wizara ya Fedha, kuna taarifa zinazoonesha kwamba Serikali imetoa fedha za ruzuku kwa Mamlaka za Serikali za Mitaa ili zipelekwe katika shule za Serikali kwa mwezi Januari, 2011.

Mnamo mwaka 2010, kulikuwa na wanafunzi 1,401,330 walioandikishwa katika shule za sekondari za Serikali nchini kote. Mwezi Januari fedha zilizoripotiwa na Hazina kutumwa kama fedha za ruzuku kwenye shule za sekondari ni shilingi milioni 546. Kwa kukisia kuwa Serikali ilitumia idadi hiyo ya

uandikishwaji wa wanafunzi ya mwaka 2010 kama kigezo katika kufanya mgawo wa kwanza wa fedha za ruzuku kwa mwaka 2011, kiasi kilicholipwa kutoka Hazina ni Shilingi 390 kwa kila mwanafunzi.

**Kielelezo cha 2: Fedha za ruzuku zilizotarajiwa kutumwa kwa kulinganisha na kiasi halisi kilichotumwa na Hazina kwenda Mamlaka za Serikali za Mitaa mwezi Januari, 2011**



**Chanzo:** Wizara ya Fedha na Masuala ya Uchumi

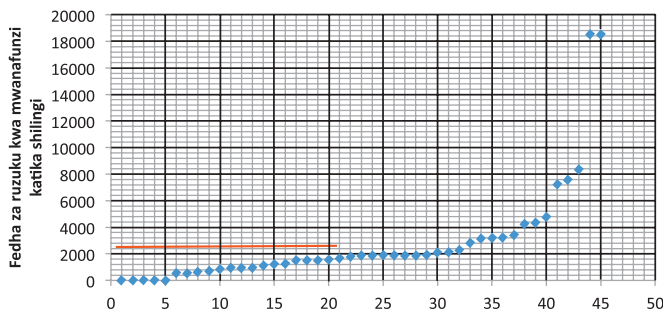
Kiasi hiki ni sawa na asilimia 4 tu ya kiasi kilichopaswa kutolewa mwezi Januari, yaani shilingi 10,000 kwa kila mwanafunzi au shilingi bilioni 14 kwa wanafunzi wote walioandikishwa. Licha ya ukweli kwamba fedha hazikufika shuleni kwa wakati, ni dhahiri fedha zilizotolewa kutoka Hazina ni kidogo sana kuwezesha uwekezaji wenye tija kwa wanafunzi kuweza kujifunza ipasavyo. Hivyo basi kigezo kilichotumika kulipa fedha hizi na sababu za tofauti iliyopo kati ya kiasi kilichotarajiwa na kiasi halisi kinacholipwa kwa mwanafunzi zinatatanisha.

**Jambo la 4: Shule zilipokea shilingi 2,087 kati ya Julai na Desemba 2010**

Ikichukuliwa kwamba mgawo wa pili, wa tatu na wa nne wa fedha za ruzuku kila mmoja utakuwa ni asilimia 20 ya kiasi cha fedha za ruzuku ya mwaka, ikiwa shule zinapokea rasilimali kwa mujibu wa mpango, asilimia 60 au shilingi 15,000 zitafika shuleni katika nusu ya kwanza ya mwaka wa masomo (Januari –Juni) na asilimia 40 iliyosalia au shilingi 10,000 zinapaswa kufika shuleni katika kipindi cha Julai - Desemba. Kwa kuwa utekelezaji wa MMES II ulianza mwezi Julai 2010, tunaweza kuhitimisha kwamba shule zilipaswa kupokea shilingi 10,000 kati ya Julai na Desemba ya 2010.

Ripoti kutoka shule zilizokubali kutoa taarifa zinaonesha kwamba zilipokea wastani wa shilingi 2,087 kwa kila mwanafunzi kati ya mwezi Julai na Desemba 2010, huku kukiwa na tofauti kubwa kati ya shule moja na nyingine. Shule nyingine hazikupokea chochote; shule mbili ziliarifu kupokea zaidi ya shilingi 18,000; nyingi ziliripoti kupokea kati ya shilingi 400 na Shilingi 2,000 kwa kila mwanafunzi. Viwango hivi haviwezi kugharimia hata nusu ya bei ya kitabu kimoja, hivyo manufaa yake katika kuinua viwango vya ubora wa ujifunzaji ni kidogo sana.

**Kielelezo cha 3: Usambazaji wa fedha za ruzuku kwenye shule Julai – Desemba 2010**



**Chanzo:** HakiElimu/Twaweza

## Hitimisho

Muhtasari huu umetoa kwa ufupi hali ilivyokuwa katika miezi michache ya kwanza ya utekelezaji wa kipengele cha fedha za ruzuku katika MMES II. Muhtasari unaonesha kwamba ahadi ya Serikali ya kupeleka asilimia 40 (shilingi 10,000 kwa kila mwanafunzi ) ya fedha za ruzuku katika shule za sekondari mwanzoni mwa mwaka wa masomo haikutimizwa katika mwaka 2011. Imegundulika pia kwamba kati ya mwezi Julai na Desemba 2010, shule katika sampuli ya utafiti zilipokea kwa wastani shilingi 2,087 kwa kila mwanafunzi kiasi ambacho ni kidogo sana kulinganisha na shilingi 10,000 ambazo zilipaswa kulipwa katika kipindi hicho. Wakati wa zoezi la ufuatiliaji, shule nyingine zilikataa kutoa taarifa kuhusu fedha za ruzuku walizopokea (yaani ikiwa walipokea au la na kwa kiasi gani).

Ikizingatiwa kuwa taarifa kuhusu utoaji fedha za ruzuku kwa shule moja moja bado hazipatikani katika ngazi ya Halmashauri, hali hii inaibua maswali iwapo upo utaratibu thabiti wa kuhakikisha kwamba fedha za ruzuku zinatolewa kikamilifu na kwa wakati, na iwapo ufuatiliaji makini utawezekana katika kipindi cha utekelezaji wa MMES II ili kuhakikisha ukuaji wa viwango vya ujifunzaji.

Kwa kufikiria wakati ujao, muhtasari huu unapendekeza kuwa mamlaka zinazohusika ziangalie kwa undani sababu za hali hii kuwepo, na kushughulikia kwa haraka upungufu uliojitokeza. Mamlaka zinazohusika zinahitaji kufanya uamuzi wa kuwa wazi zaidi kuhusu taarifa za malipo ya ruzuku kutoka halmashauri kwenda katika kila shule na kuziagiza shule kufanya vivyo hivyo wakati zinapopokea fedha. Hii itaiwezesha jamii, wazazi na wadau wengine kujua mambo yalivyo. Vinginevyo ahadi ya shule bora za sekondari haiwezi kutimizwa, na wanafunzi wataendelea kumaliza elimu ya sekondari bila kuwa na stadi za msingi na uwezo wa kufanya vizuri.

### Chanzo cha taarifa

Muhtasari huu umetumia taarifa kutoka juhudi ya pamoja ya HakiElimu, Policy Forum na Twaweza katika kufuatilia utoaji fedha za ruzuku katika elimu ya sekondari kupitia Mpango wa Maendeleo ya Elimu ya Sekondari II (MMES II). Takwimu na taarifa zinaweza kupatikana kutoka HakiElimu na/au Uwazi iliyomo Twaweza. Takwimu kuhusu mgao wa fedha za ruzuku kwenda Serikali za Mitaa kwa mwezi wa Januari 2011 zilipatikana kutoka Tovuti ya Wizara ya Fedha: <http://www.mof.go.tz/mofdocs/budget/mgao/januaryblock%20garant%20final.pdf>.

<sup>1</sup> URT (2010) Secondary Education Development Programme II (July 2010-June 2015). Dar es Salaam, Wizara ya Elimu na Mafunzo ya Ufundi, ukurasa 11. Taarifa ilisomwa tarehe 21 Machi, 2011 kutoka <http://moe.go.tz/PDF/SEDP%20II-%20FINAL%20DRAFT%20-%2023%20JUNE%202010.pdf>

<sup>2</sup> Waraka wa Thathmini ya Mradi wa Mpango wa Maendeleo ya Elimu ya Sekondari (*SEDP II project appraisal document*) unasema kwamba Serikali itatoa fedha za ruzuku kwa shule zote za serikali kwa kiwango cha shilingi 25,000 kwa kila mwanafunzi kwa mwaka. Vilevile Serikali itatoa ruzuku ya shilingi 12,000 kwa kila mwanafunzi kwa mwaka kwa shule zisizo za Serikali zinazostahili, ambapo shule zenye wanafunzi wenye mahitaji maalumu zitapata shilingi 50,000 kwa kila mwanafunzi kwa mwaka.

<sup>3</sup> Utafiti ulikusanya taarifa kutoka shule 50 katika mikoa 14 ya Tanzania Bara.

<sup>1</sup> Matini inayohusika katika waraka wa Tathmini ya Mradi (*Project Appraisal Document (PAD)*) iko katika kifungu cha 45 ukurasa 13 na tanbihi 16 katika ukurasa 12: Kifungu cha 45 kinasomeka: Lengo la kipengele hiki ni kuhakikisha kwamba fedha za kutosha zinapeleka katika shule za sekondari za Serikali kwa ajili ya kununua vifaa vya kufundishia na kujifunzia (kwa sasa ni shilingi 25,000 kwa kila mwanafunzi), na kwamba rasilimali hizi zinatolewa kwa wakati na kusimamiwa ipasavyo.

Tanbihi 16 inasema: Utoaji rasilimali chini ya kipengele hiki utasaidia utekelezaji wa Mpango wa Maendeleo ya Elimu ya Sekondari II (pamoja na mpango wa Serikali wa ruzuku). Inatarajiwa kwamba kupitia mpango wa Serikali wa ruzuku, mgao wa rasilimali katika mwezi wa Januari (mwanzo wa mwaka wa shule) utakuwa asilimia 40 ya mgao wa rasilimali wa mwaka kwenye shule, na migawo mingine mitatu inatarajiwa mwishoni mwa miezi ya Aprili, Julai na Oktoba.